

İçindekiler

Giriş

Gebelik Seçenekleriniz	6
Görüşme Süreciniz	9
Cinsel Yolla Bulaşan Enfeksiyon (CYBE) Testi	11
Doğum Kontrolü	12
Tedavi Seçenekleriniz	15
Erken Tıbbi Kürtaj	16
Cerrahi Kürtaj	28
Ameliyat Öncesi Tavsiyeler	36
Erken Tıbbi Kürtaj ve Cerrahi Kürtaj Sonrası Bakım	38
Yeri Bilinmeyen Gebelik (PUL) ve Ektopik (Dış) Gebelik	42
Venöz Tromboembolizm (VTE)	45
Hastalar ve Bakıcılar için Sepsis Bilgileri	48
Anti-D enjeksiyonu	51
SSS	53
Geri Bildirim ve Şikayetler	56
Yararlı İletişim Bilgileri	57
Notlar	58

Vizyonumuz

NUPAS'ta kadınların gebelik sonlandırma, doğum kontrolü ve cinsel sağlık hizmeti alabilecekleri şefkatli personel ile güvenli bir ortam sağlayarak bireyin seçim hakkına saygı duyuyoruz.

Değerlerimiz

Hastalarımız bizim için önemlidir, seçme haklarına saygı duyar ve onları sonuna kadar destekleriz.



Yaptığımız her şeyde şeffaf ve dürüstüz ve açık ve dürüst bir şekilde iletişim kuruyoruz.



Mümkün olan en iyi bakımı sağlamak için bir ekip halinde ve ortak bir hedefle çalışıyoruz.



Yaptığımız işe karşı ilgili ve tutkuluyuz.



Personelimize değer verir ve onları destekleriz.

Kürtaj Olmak

Kürtaj yaptırmaya karar verdiyseniz yalnız olmadığınızı unutmayın

<p>Birleşik Krallık'ta her yıl 200.000'den fazla kürtaj yapılmaktadır</p>	<p>Birleşik Krallık genelinde her 3 kadından 1'i yaşamları boyunca kürtaj yaptırmaktadır.</p> 	<p>Kürtaj İngiltere, Galler ve İskoçya'da 50 yılı aşkın bir süredir yasaldır</p>
--	--	---

Gebeyseniz ve kürtajın sizin için doğru seçim olduğuna karar verdiyseniz, size sunulan farklı seçenekler hakkında bilgi edinmek için lütfen bu kitapçığı okumaya zaman ayırın.

Kadınlara 50 yılı aşkın bir süredir hizmet ve bakım sağlıyoruz ve bir kadının hamileliğini sonlandırmayı seçme hakkını tamamen destekliyor ve savunuyoruz.

Bu kitapçık size kürtaj tedavileri hakkında bilgi sunmakta ve tedavi için bizi ziyaretiniz sırasında neler olacağı konusunda tavsiyelerde bulunmaktadır. Bu bilgiler Royal College of Obstetricians and Gynaecologists (RCOG), National Institute for Clinical Excellence (NICE) ve Royal College of Anaesthetists (RCOA) tarafından sunulan kılavuzlara dayanmaktadır.

BAKIM SONRASI YARDIM HATTI

T: 0333 016 0400

T: (01) 874 0097 (Eire)



Kürtaj Yasası

Birleşik Krallık'ta 1967 tarihli Kürtaj Yasası uyarınca kürtaj 23 hafta ve 6 günlük hamileliğe kadar yasaldır. Kürtaj ancak 24. haftadan sonra, kadının hayatının risk altında olması veya fetal anormallikler gibi istisnai durumlarda gerçekleştirilebilir.

Yasa, iki doktorun kürtaj yaptırmanın hamileliğe devam etmekten daha az ruhsal veya fiziksel sağlığa zarar vereceği konusunda hemfikir olması gerektiğini belirtmektedir. Mutabık kalan iki doktor daha sonra HSA1 formu adı verilen yasal bir form imzalamalıdır.

Fetüsün cinsiyetine göre kürtaj tedavisi yapılması yasa dışıdır.

Kürtajlar yalnızca bir hastanede veya uzmanlaşmış lisanslı bir klinikte gerçekleştirilebilir.

Kürtaj nedir?

Kürtaj hamileliği sona erdiren bir prosedürdür; "sonlandırma" olarak da bilinir.

Kürtaj yaptırmayı düşünmek çok kafa karıştırıcı, stresli ve üzücü olabilir. Bunu anlıyor ve bu süreci atlatmanıza yardımcı olmak için size ilgi ve desteğimizi sunacağımıza söz veriyoruz.

Gizlilik

Bizimle kurduğunuz her türlü iletişim veya aldığınız her türlü tedavi tamamen gizlidir. 16 yaşından küçük olsanız bile, izniniz olmadığı sürece bunu kimseye söylemeyeceğiz. Bilgilerinizi yalnızca ciddi bir zarar

T: 0333 004 6666 T: (01) 874 0097 (Eire)

riski altında olduđunuza inandıđımız takdirde diđer sađlık uzmanları veya kuruluřlarıyla paylařacađız. Bunu yapmamız gerektiđini dűřünürsek her zaman size söylemeye alıřacađız.

Genlerin ve Savunmasız Yetiřkinlerin Korunması

Tűm uzmanlar genlerin ve savunmasız yetiřkinlerin refahını koruma taahhűdűne sahiptir. Onları ihmal, fiziksel, cinsel veya duygusal zarar veya istismardan korumak iin makul adımlar atarlar.'Risk altında' olduđunuz tespit edilirse, NUPAS personeli sizi korumak iin uygun ۆnlemleri almak ۆzere sizinle birlikte alıřacaktır.

Gebelik Seenekleriniz

Seenekleriniz Őunlardır:

- Gebelięi devam ettirmek
- Gebelięi sũrdũrmek ve evlat edindirme ya da koruyucu ailelięi dũŐũnmek
- Kũrtaj yaptırmak

Gebelięi Devam Ettirmek

Gebelięinizi devam ettirmek istiyorsanız aile hekiminizle ya da doęrudan bir ebeyle irtibata geebilirsiniz (yerel hastanenizin internet sitesine bakın); ebe gebelięinizi teyit edecek ve yerel ebenizle bir randevu ayarlayacaktır. Ebe, gebelięiniz boyunca doęum ncesi bakımınızla ilgilenecektir. Doęum ncesi bakım almak ok nemlidir, bu nedenle hamilelięe devam etme kararınızdan emin olur olmaz aile hekiminizi/ebenizi bilgilendirmelisiniz. Doęum ncesi bakım ve yerel hizmetler hakkında daha fazla bilgi edinmek iin www.nhs.uk adresine bakın.

Evlat Edindirme veya Koruyucu Bakım

Kũrtaj yaptırmak istemiyorsanız evlat edindirme sizin iin bir seenek olabilir. Gebelięe devam edecek ve doęum yapacaksınız, ancak evlat edindirme iŐlemi tamamlandıktan sonra bebeęe bakmayacak veya ocuk ũzerinde herhangi bir yasal hakkınız veya sorumluluęunuz olmayacak.

T: 0333 004 6666 T: (01) 874 0097 (Eire)

Evlat edindirme, Yerel Yönetimler tarafından organize edilen ve mahkemeler tarafından yasal hale getirilen resmi bir süreçtir. Evlat edindirme yasal olarak yapıldığında nihaidir ve değiştirilemez.

Nereden yardım alabilirim?

- Aile hekimi muayenehaneniz
- Annelik hizmetleri konusunda uzmanlaşmış yerel hastane sosyal hizmet uzmanınız veya evlat edindirme konusunu görüşmek için yerel sosyal hizmetler ekibinizle iletişime geçin
- British Association for Adoption and Fostering ile iletişime geçin - BAAF, Birleşik Krallık genelinde evlat edindirme ve koruyucu ailelikle ilgilenen kişilerle çalışmaktadır. Kendileriyle 020 7520 0300 numaralı telefonda veya www.corambaaf.org.uk adresinden iletişime geçebilirsiniz.

Kararınız

Kişinin gebeliğini sonlandırmayı tercih etmesinin çeşitli nedenleri vardır, ancak neden ne olursa olsun, bu karar her zaman size ait olmalıdır.

Kürtaj yaptıрма kararınız size özel olmalı ve bu kararı kendinizi baskı altında hissetmeden veya kimse tarafından zorlanmadan verebilmelisiniz. Bazıları için planlanmamış bir gebelik hakkında ne yapacaklarına karar vermek zor veya üzücü olabilir; tüm kadınlar bu olayla farklı şekillerde başa çıkmaktadır. Bazı kadınlar gebeliği sonlandırma kararlarından emin olurken, diğerleri kürtaj yaptırmayı kabullenmekte zorlanabilir.

Danışmanlık

Hem k rtaj  ncesi hem de sonrası danışmanlık hizmeti sunuyoruz.

Danışmanlık randevuları telefon  zerinden gerekleŒecektir. L tfen bunun bir kriz hizmeti olmadığını, ruh saėlıėınız iin acil yardıma ihtiyacınız olduėunu hissederseniz uzman bir servise y nlendirilmeniz gerekeceėini unutmayın.

Kararınız ve yařadığınız duygu ve hisler hakkında biriyle konuřmak istediėinizi d ř n yorsanız l tfen bizi 0333 004 6666 numaralı telefondan arayın - ekibimizin bir  yesiyle istediėiniz zaman size sunulan seenekler hakkında konuřabilir ve danışmanlık almanızı saėlayabiliriz.



BAKIM SONRASI YARDIM HATTI

T: 0333 016 0400

T: (01) 874 0097 (Eire)



T: 0333 004 6666 T: (01) 874 0097 (Eire)

Görüşme Süreciniz

Herhangi bir tedaviye karar verilmeden önce, tüm tedavi seçeneklerinizi açıklayacak ve kürtajla ilgili sorularınızı yanıtlayacak bir klinisyenle görüşeceksiniz.

Klinik Değerlendirme

Klinisyen size tıbbi, obstetrik ve jinekolojik geçmişiniz hakkında sorular soracaktır. Sorularını dürüstçe yanıtlamanız ve sahip olduğunuz tıbbi durumlar veya aldığınız ilaçlar hakkında olabildiğince fazla bilgi vermeniz çok önemlidir. Bu, güvenliğinizi ve tedaviye uygunluğunuzu sağlamak içindir. Emziriyorsanız lütfen klinisyeni bilgilendirin. Görüşmeniz bir klinisyenle telefonda veya tercih ederseniz yüz yüze yapılacaktır, lütfen net bir şekilde duyabileceğiniz sessiz bir ortamda olduğunuzdan ve mahremiyet için yalnız olabileceğinizden emin olun.

Görüşmeniz sırasında klinisyen cinsel yolla bulaşan enfeksiyonlar için sunduğumuz tarama testlerini ve ayrıca doğum kontrol seçeneklerinizi ele alacaktır. Hangi doğum kontrol yöntemlerinin mevcut olduğu konusunda size tavsiyelerde bulunabiliriz. Kürtajdan sonra hala gebe kalabileceğiniz için ne tür bir doğum kontrol yöntemi kullanacağınızı düşünmeniz önemlidir (doğum kontrol seçenekleriniz için sayfa 12'ye bakın)

Klinisyen kürtaj prosedürünü anlayıp anlamadığınızı soracak ve tedavi için onay verme konusunu anladığınızdan emin olacaktır.

Ultrason Taraması

Tıbbi, obstetrik ve jinekolojik geçmişinize baęlı olarak krtaj iin ultrason taraması yaptırmanız gerekebilir veya gerekemeyebilir. Gerekirse gebelięinizi tarihlendirmek ve sizin iin hangi tedavi seeneklerinin mevcut olduęuna karar vermemize yardımcı olmak iin bir ultrason taraması yaptıracaksınız. Bazen gebelik karın taramasıyla gremeyeceęimiz kadar erken olabilir, bu nedenle vajinanıza kk bir ultrason probu yerleřtirmemiz gerekebilir. Vajinal taramada gebelięi gremezsek, gebelięin olması gerektięi gibi geliřtięinden emin olamayız ve klinisyen bu konuyu sizinle daha ayrıntılı olarak grőecek ve birkaç gn iinde yeniden bir tarama ayarlayacaktır.

Gebelięiniz taramada grlemeyecek kadar erken olabilir veya erken bir dők gerekleřmiő olabilir ya da gebelik uterus (rahim) dıőında geliőiyor olabilir - dıő gebelik - **dıő gebelik hakkında daha fazla bilgi ve tavsiye iin sayfa 42'ye bakın**

BAKIM SONRASI YARDIM HATTI

T: 0333 016 0400

T: (01) 874 0097 (Eire)



T: 0333 004 6666 T: (01) 874 0097 (Eire)

CYBE'ler- Cinsel Yolla Bulaşan Enfeksiyonlar

Konsültasyonunuzun bir parçası olarak size cinsel yolla bulaşan enfeksiyonlar (CYBE) için tarama testleri sunulacaktır. CYBE'ler korunmasız vajinal seks, oral seks, anal seks, seks oyuncaklarının paylaşılması ve yakın genital temas yoluyla bulaşır. Bir CYBE'nin en yaygın **belirtileri HİÇBİR BELİRTİ GÖSTERMEMESİDİR... birçok kişi CYBE'ye sahip olduğunun farkında değildir.** Tedavi edilmezse CYBE'ler pelvik inflamatuvar hastalık veya infertilite (çocuk sahibi olamama) gibi uzun süreli sorunlara yol açabilir.

NUPAS'ta CYBE Taraması

NUPAS şu hastalıklar için tarama hizmeti sunmaktadır: Klamidy, Gonore, AIDS ve Sifiliz. Testler hızlı ve kullanışlıdır - tek ihtiyacımız olan bir sürüntü veya idrartesti ve bir parmak ucu kan örneğidir.

CYBE olup olmadığınızı öğrenmenin tek yolu test yaptırmaktır. Bu özellikle korunmasız cinsel ilişkiye girdiyse, yakın zamanda partner değiştirdiyse veya partnerinizin başka biriyle cinsel ilişkiye girme riski varsa önerilir. Teşhis konulduktan sonra çoğu CYBE'nin antibiyotiklerle tedavisi kolaydır. Cinsel yolla bulaşan bir enfeksiyon için henüz test yaptırmadıysanız şimdi iyi bir zaman. Partnerinizle de test yaptırmaya ve cinsel açıdan sağlıklı kalma konusunda konuşmalısınız. Ayrıca yerel cinsel sağlık servisinizde, doğum kontrolü ve cinsel sağlık kliniğinizde, Brook gibi uzman servislerde veya aile hekiminizin muayenehanesine giderek test ve tedavi yaptırabilirsiniz. Yerel hizmetler için **NHS Choices** internet sitesine bakın: **www.nhs.uk**

Doğum Kontrolü

Konsültasyonunuzun bir parçası olarak klinisyeniniz size mevcut doğum kontrol yöntemlerini anlatacaktır. Bir kadın kürtaждан 5 gün sonra doğurgan hale gelir ve doğum kontrolü kullanılmazsa tekrar hamile kalabilir. Aralarından seçim yapabileceğiniz birçok doğum kontrol yöntemi vardır, bu nedenle ilk yöntem sizin için uygun değilse vazgeçmeyin; başka bir yöntem deneyebilirsiniz. Birçok doğum kontrol yöntemi doğru kullanıldığında %99'un üzerinde etkilidir.

LARC - Uzun Etkili Geri Döndürülebilir Doğum Kontrolü

LARC çok etkilidir çünkü ilacı almayı veya kullanmayı hatırlamanıza bağlı değildir -

Gebelik Önleyici İmplant- İmplant en etkili doğum kontrol yöntemidir. %99'un üzerinde etkilidir. Kullanımın ilk yılında 1000 kullanıcıdan 1'inden daha azı hamile kalmaktadır. Takıldıktan sonra 3 yıl boyunca doğum kontrol yöntemi olarak iş görür. İstenildiğinde daha erken çıkarılabilir ve çıkarıldıktan sonra doğurganlığınız çok hızlı bir şekilde normale döner.

Nasıl etki eder: Üst kolunuzun derisinin altına küçük, esnek bir çubuk yerleştirilir. Progesteron hormonu salgılar. Yumurtlamayı (yumurta bırakmayı) durdurur, spermin yumurtaya ulaşmasını engellemek için servikal mukusu kalınlaştırır ve döllenen yumurtanın implante olmasını önlemek için uterusun (rahim) astarını inceltir.

Rahim İçi Araç (RİA) - Bakır RİA %99'un üzerinde etkilidir. Her 100 IUD kullanıcılarından 1'inden daha azı bir yıl içinde gebe kalmaktadır. Takıldıktan sonra, türüne bağlı

T: 0333 004 6666 T: (01) 874 0097 (Eire)

olarak 5-10 yıl boyunca doğum kontrol yöntemi olarak iş görür ve isterseniz daha erken çıkarılabilir. RİA çıkarılır çıkarılmaz doğurganlığınız normale döner.

Nasıl etki eder? Küçük, esnek plastik ve bakır bir cihaz uterus (rahim) yerleştirilir. Bakır, sperm ve yumurtaların hayatta kalmasını engeller. Ayrıca sperm yumurtaya ulaşmasını engellemek için servikal mukusunu değiştirir. RİA ayrıca döllenmiş bir yumurtanın rahme yerleşmesini de engelleyebilir.

Rahim içi sistem (IUS) - IUS %99'un üzerinde etkilidir. Her 100 IUS kullanıcısından 1'inden daha azı bir yıl içinde gebe kalmaktadır. Takıldıktan sonra, türüne bağlı olarak 3-5 yıl boyunca doğum kontrolü olarak kullanılabilir, ancak daha erken çıkarılabilir. Cihaz çıkarıldıktan sonra doğurganlık eski haline geri dönecektir.

Nasıl etki eder: Küçük, esnek, T şeklinde plastik bir cihaz rahim içine yerleştirilir. Progesteron hormonu



salgılar. Bu, dölllenmiş bir yumurtanın implante olmasını engellemek için rahim zarını inceltir ve spermin yumurtaya ulaşmasını engellemek için servikal mukusu kalınlaştırır.

Kontraseptif enjeksiyon - kontraseptif enjeksiyonun tam olarak talimatlara uygun şekilde (her 13 haftada bir) kullanılması , gebeliği önlemede %99'un üzerinde etkili olmasını sağlayacaktır. Her 100 enjeksiyon kullanıcısından 1'inden daha azı gebe kalmaktadır.

Nasıl etki eder? Depo-Provera bir kas içine, genellikle kalçaya veya bazen kola enjekte edilir; Sayana Press, uyluğunuzun veya karnınızın ön tarafındaki derinin altına küçük bir iğne ile enjekte edilir.

Sayana Press evde kendi başınıza yapılabilir. Enjeksiyon progesteron hormonu salgılar ve bu hormon yumurtlamayı (yumurta bırakmayı) durdurur, spermin yumurtaya ulaşmasını engellemek için servikal mukusu kalınlaştırır ve dölllenmiş yumurtanın implante olmasını engellemek için uterus (rahim) zarını inceltir.

En etkili yöntem olan kontraseptif implantın ardından kontraseptif spiral, enjekte edilebilir kontraseptifler, oral kontraseptif haplar ve prezervatifler olmak üzere çeşitli kontraseptif yöntemler bulunmaktadır.

Tüm bu yöntemler NUPAS'tan temin edilebilir ve hizmetimizin bir parçası olarak seçenekleri tartışacak, size doğum kontrolü sağlayacak ve uzun vadeli doğum kontrolü kullanımınız için planlar yapmanıza yardımcı olacağız.

Doğum kontrolü hakkında daha fazla bilgi için

www.nupas.co.uk internet sitemizi ziyaret edebilir veya aile hekiminizi, hemşirenizi veya Brook gibi yerel bir cinsel sağlık kliniğini veya uzman kliniği ziyaret edebilirsiniz;

www.fpa.org.uk/resources; veya www.sexwise.org.uk/contraception/ adreslerini ziyaret edin

T: 0333 004 6666 T: (01) 874 0097 (Eire)

Tedavi Seçenekleriniz

Hangi kürtaj türünün sizin için en uygun olduğunu düşünürken bir dizi seçeneğiniz bulunmaktadır. Sizin için mevcut olan kürtaj biçimi, kaç haftalık gebe olduğunuza (buna gestasyon denir) ve sahip olabileceğiniz tıbbi koşullara göre tedavi türüne uygunluğunuza bağlı olacaktır. Bunlar konsültasyonunuz sırasında sizinle eksiksiz bir şekilde konuşulacak ve seçilen tedavinin sizin için uygun olduğundan emin olmak için tıbbi ekibimiz tarafından da gözden geçirilecektir.

Kürtaj Türleri

Erken tıbbi düşük (EMA)

(10 haftadan küçük gebeliklerde)

- Ev adresinize posta yoluyla tedavi.
- Tedaviyi klinikte şahsen alabilirsiniz.
- Klinikte verilen tedavi - Aralık

Cerrahi seçenekler

- Lokal anestezi ile cerrahi
- Bilinçli sedasyon ile cerrahi
- Genel anestezi ile cerrahi

İngiltere, İskoçya, Galler veya Kuzey İrlanda'da ikamet ediyorsanız kürtajlar genellikle NHS tarafından finanse edilir.

Erken Tıbbi Kürtaj

Erken Tıbbi Düşük (EMA) veya 'kürtaj hapı' -

gebeliği sonlandırmak için iki ilaç alınmasını içerir.

İlk ilaç olan Mifepriston, progesteron hormonunu bloke ederek çalışır. Progesteron olmadan rahim iç tabakası parçalanır ve gebelik devam edemez.

İkinci ilaç olan misoprostol, rahmin kasılmasını sağlayarak kramplara, kanamaya ve düşüğe benzer şekilde gebeliğin kaybına neden olur.

(NB Misoprostol'ün gebelikte kullanım için Birleşik Krallık'ta ruhsatı yoktur, ancak gebeliği sonlandırmak için tanınmış ve onaylanmış bir ilaçtır).

Erken tıbbi kürtaj yaptırmanın faydaları şunlardır:

- İnvaziv olmayan tedavi ve anesteziye gerek yoktur
- Yüksek güvenlik seviyeleri
- Tedaviye (genellikle) bir cerrahi kliniğine seyahat etmekten daha yerel bir şekilde erişilebilir
- Tedaviden önce yiyip içebilirsiniz
- Gebelik atılırken evde olabilirsiniz.

Ev adresinize posta yoluyla tedavi (Pills by Post)

Posta yoluyla ilaç tedavisi (Pills by Post), erken gebelik döneminde (9+6 haftanın altında) kliniğe gitmeye gerek kalmadan gebeliği sonlandırmanın güvenli ve yasal bir yoludur. Postayla ilaç için uygunsanız, konsültasyonunuzun ardından EMA tedavinizi, ilaçları nasıl alacağınıza dair tam talimatlar ve Sonrası Bakım hizmetimizin ayrıntılarıyla birlikte postayla alacaksınız.

T: 0333 004 6666 T: (01) 874 0097 (Eire)

İlk tabletin alınması - Kürtaj tabletlerinizi içeren bir paket alacaksınız. Birinci ve ikinci tabletler arasında 24-48 saat bırakılması önemlidir.

İlk tableti (Mifepriston) su ile alın.

İlk tableti aldıktan sonraki 90 dakika içinde kusarsanız, başka bir tablet almanız gerekebileceğinden mümkün olan en kısa sürede 0333 016 0400 numaralı telefonu arayarak bize haber vermelisiniz.

İkinci tabletin alınması - tam talimatlar için sayfa 18'deki EMA (Aralık) bölümüne bakın

Paketiniz ayrıca şunları içerecektir:-

- Doğum kontrol kitapçığı
- Prezervatifler
- Gebelik test kiti.

Tedavinizi klinikte şahsen alın

Bu bir randevusuz görüşme kliniği değildir, telefon görüşmeniz sırasında ayarlanacak bir randevuya ihtiyacınız olacaktır.

Önemli bilgiler

İlk tableti aldıktan sonra fikrinizi değiştirir ve gebeliğe devam etmeye karar verirsiniz, sağlıklı bir gebeliği garanti edemeyiz ve doğum öncesi bakımı ayarlamak için mümkün olan en kısa sürede aile hekiminize görünmenizi tavsiye ederiz.

Yasal bilgiler

Bu ilaçlar sizin için reçete edilmiştir.

Kişisel olarak size reçete edildiği için ilacınızı başkasına vermeniz yasa dışıdır. İlacı kullanmıyorsanız, ilacı nasıl imha edeceğiniz konusunda bizimle iletişime geçin.

Bu durum, ihtiyaç duymanız halinde tıbbi yardım almaktan sizi asla alıkoymamalıdır.

Eđer (tıbbi) krtaja ynelik bir karar verirsiniz ve ilaları almazsanız ltfen:

- İlaları NUPAS'a veya bir eczaneye iade edin
- İlaları başkasına vermek yasa dıřıdır
- İlaların evde 10 haftadan fazla sreyle veya sonraki bir hamilelik iin kasıtlı olarak kullanılması yasa dıřıdır

Erken Tıbbi Dřk (Aralık) - Evde İkinci Ařama Tedavi

Telefon grřmenizden sonra size uygun bir klinięe gitmeniz iin randevu verilecektir. Gebelięin tarihlendirilmesi iin size bir ultrason taraması nerilecek ve ardından, uygunsanız, oral yoldan (suyla yutularak) almanız iin Mifepriston verilecektir.

Mifepriston'u alır almaz klinikten ayrılabilirsiniz. Evdeki ikinci ařama tedaviniz iin 6 Misoprostol tablet ve aęrı kesici alacaksınız.

Misoprostol tabletleri Mifepriston'dan (ilk ařama tedavi) 24 - 48 saat sonra alınmalıdır .

Misoprostol nasıl kullanılır?

Misoprostol tabletleri vajinaya veya yanak ile diř eti arasına yerleřtirilir. Daha fazla ayrıntı iin resimlere bakın. Misoprostol gçl, aęırlı kramplara ve aęır kanamaya neden olur.

Herhangi bir tedaviden nce, Misoprostol tabletlerini aęzınıza veya vajinaya yerleřtirmeden ve sonrasında ellerinizi sabun ve suyla iyice yıkamanız nemlidir.

Vajinal Yerleřtirme

T: 0333 004 6666 T: (01) 874 0097 (Eire)

1

Mesanenizi boşaltın

2

Ellerinizi su ve sabun kullanarak iyice yıkayın

3

DÖRT tableti

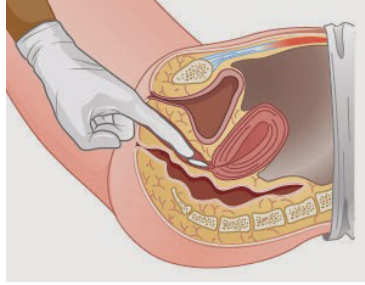
vajinanızda mümkün olduğunca yukarı yerleştirin. Düşmedikleri sürece tabletlerin tam konumu önemli değildir.

Parmağınızın ucuyla

mümkün olduğunca yukarı itin; her seferinde 1 tane veya hepsini birlikte yerleştirin. Tabletleri yatarken, çömelirken veya bir bacağınız yukarıda ayakta dururken - hangi şekilde daha rahatsa - koyabilirsiniz.

4

3 saat sonra, kendinizi iyi hissediyorsanız ancak kanamanız yoksa veya sadece hafif lekelenme/bulaşma varsa, ilave İKİ (2) tableti vajinaya VEYA üst yanak ile diş eti arasına (her bir taraf için 1) yerleştirin. Vajinadaki tabletler kendiliğinden eriyecektir - yanak ve diş eti arasındaysa kalanı suyla yutmadan önce 30 dakika bekletin. Kanama varsa vajinal yoldan kaçının. İkinci doz misoprostol kullanılmamışsa, lütfen uygun şekilde atılması konusunda talimatları içeren hasta bilgilendirme broşürüne bakın; kalan ilaçları başkasına VERMEYİN veya başka bir gebelik için kullanmayın.



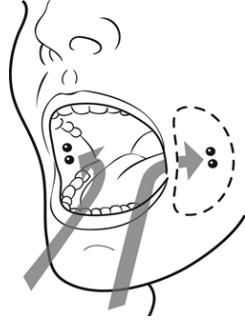
Ağız içinde yanak ve diş eti arasında (bukkal)

1

Tabletleri ağızınıza yerleştirmeden önce bir bardak su içerek ağızınızı nemlendirmeniz tavsiye edilir, bu tabletlerin çözünmesine yardımcı olacaktır.

2

Sizin için hangisi en uygunsu, DÖRTtableti üst yanak ile diş eti arasında veya alt yanak ile diş eti arasında (her iki tarafa 2'şer adet) ağızınıza yerleştirin ve tabletlerin 30 dakika boyunca çözünmesini bekleyin. Ağızınızı nemli tutmak için su yudumlamanız önemlidir, çünkü kuru bir ağızda çözünmezler. **Bu aşamada** tabletleri yutmayın. Tabletler 30 dakika sonra tamamen çözünmemişse biraz su ile yutabilirsiniz. Tabletler ağızınızda hoş olmayan bir tat bırakabilir.



3

3 saat sonra, kendinizi iyi hissediyorsanız ancak kanamanız yoksa veya sadece hafif lekelenme/bulaşma varsa, İKİ (2) tableti vajinaya VEYA üst yanak ile diş eti arasında (1) yerleştirin. Vajinadaki tabletler kendiliğinden eriyecektir - yanak ve diş eti arasındaysa kalanı suyla yutmadan önce 30 dakika bekletin.

T: 0333 004 6666 T: (01) 874 0097 (Eire)

Ağrı kesici

Kısa bir süre için şiddetli olabilen kramp ve ağrı yaşayacaksınız. Gebelik bu şekilde atılır. Evde ağrı kesici ilaç bulundurmanız önemlidir. Klinikten eve götürmeniz için size bazı ilaçlar verilecektir, ancak yanınızda biraz İbuprofen veya parasetamol bulundurmanızı tavsiye ederiz. Tıbbi geçmişinize ve olası alerjilerinize bağlı olarak, hemşire/ebe sizinle en iyi seçenekleri ve ilk tedavinizi görüşecektir.

Ağrı kesici ilaç örnekleri şunlardır:

- Ağrınız başladığında hafif ağrı için İbuprofen alın - 2x200mgs - bunlar her 4-6 saatte bir alınabilir (24 SAATTE MAKSİMUM 6 TABLET).
- Parasetamol, ibuprofen alamayanlar tarafından hafif ila orta şiddette ağrı için kullanılabilir (24 SAATTE MAKSİMUM 8 TABLET).
- 6-8 saatte bir 1x30mg Kodein Fosfat
- Isı da ağrıyı hafifletmeye yardımcı olabileceğinden sıcak su torbası kullanın (üreticinin talimatlarına göre).

Lütfen unutmayın:

- **Kodein alırken araç veya makine kullanmayın.**
- **Misoprostol uyguladıktan sonra gebelik geçene ve kendinizi yeterince iyi hissedene kadar araç kullanmayın.r.**
- **Evde size destek olması için yanınızda eşinizin veya güvenilir bir yetişkin refakatçinizin (18 yaşından büyük) olması tavsiye edilir. Bu, kendi güvenliğiniz ve bakmakla yükümlü olduğunuz kişilerin güvenliği içindir.**

Erken Tıbbi Krtajdan ne beklenir ve yaygın yan etkiler

Krtaj genellikle ilacı aldıktan sonra 2-12 saat arasında gerekleŒecektir. Kanama ve kan pıhtısı beklenmektedir. İlk aŒama ilacı (Mifepriston) aldıktan sonra kanamanız baŒlayabilir, ancak 3 saat sonra kendinizi iyi hissediyorsanız ve kanamanız yoksa veya sadece hafif lekelenme/bulaŒma varsa, vajinaya VEYA st yanak ile diŒ eti arasına (her bir taraf iin 1 adet) İKİ (2) tablet yerleŒtirmeniz gerekecektir. Kanamanız varsa tabletleri st yanak ile diŒ eti arasına yerleŒtirmeniz tavsiye edilir. Kanamanız 4 haftaya kadar ara ara devam edebilir. Misoprostol aldıktan 48 saat sonra kanama gerekleŒmezse Bakım Sonrası Hattı'nı aramalı ve bir klinisyenle konuŒmalısınız.

Bazı hastalar ilatan kaynaklanan mide bulantısı ve/veya baŒ ağrısı gibi yan etkiler yaŒayabilir. Nadir durumlarda yznz kızarabilir veya cildinizde dkntler oluŒabilir.

- Bu belirtilerden herhangi birini yaŒarsanız ltfen derhal Tedavi Sonrası Bakım Hattı ile iletiŒime gein.

Mifepriston tabletini aldıktan sonraki 90 dakika iinde kusarsanız dozu tekrar almanız gerekebileceğinden ltfen klinik veya Bakım Sonrası Hattı ile iletiŒime gein.

Bazı hastalarda tedavinin ikinci aŒamasından nce vajinal kanama olabilir. Byle bir durumda ltfen ped kullanın, tampon kullanmayın. Ağır bir regl dnemine benzer kanama kabul edilebilir. Kanama sizi

T: 0333 004 6666 T: (01) 874 0097 (Eire)

endişelendiriyorsa veya ilaca kötü tepki verirseniz derhal klinikle veya Sonradan Bakım Hattı ile iletişime geçin.

Mifepristonun normal yan etkileri arasında alt karın ağrısı/kramp (ağrı bazen kodein gibi güçlü ağrı kesicilerin kullanılmasını gerektirecek kadar şiddetli olabilir), bulantı, kusma, ishal, ateş/titreme (10'da 1) yer alır.

Misoprostol ilacı ishal, mide bulantısı, ateş basması ve titremeye neden olabilir. Genellikle bu belirtiler birkaç saat içinde kaybolur. Misoprostol aldıktan sonra bu belirtiler 24 saatten uzun süre devam ederse lütfen bizimle iletişime geçin.

Kanama

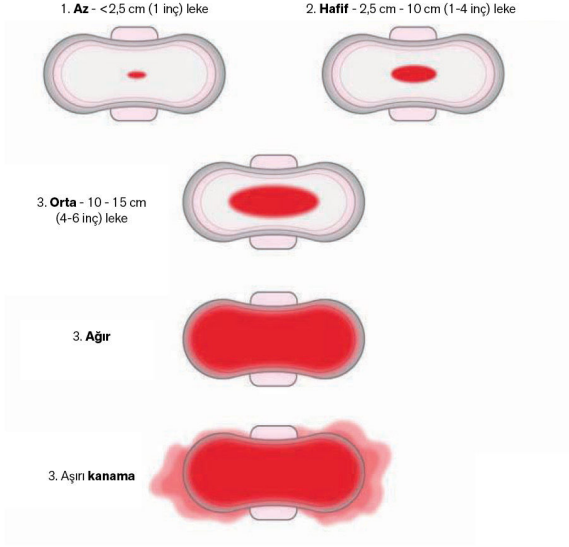
Kanamının miktarı ve türü her kişiye ve kürtaja göre değişebilir. Tıbbi kürtaj sırasında hafif, orta veya ağır kanama görülmesi normaldir (25. sayfadaki resimlere bakın). Tıbbi kürtaj sırasında herkeste kan pıhtılaşmaz ancak pıhtılaşanlar için pıhtıların limondan daha büyük olmaması gerekir. Kanama olmaması/az kanama olması (Resim 1) veya taşma olması (Resim 5) normal DEĞİLDİR, bu nedenle aşağıdaki durumlarda tavsiye için 0333 016 0400 numaralı telefonda Sonradan Bakım Hattını aramalısınız:

- Misoprostol aldıktan 48 saat sonra hiç kanamanızın olmaması, lekelenme olması/sadece silerken mendilde kan görmeniz (bkz. görsel 1)
- Arka arkaya 2 saat boyunca 2 maxi boy hijyenik ped ıslatarakağır kanama yaşarsınız (AĞIR görsel 4)

Aşırı derecede ağır kanama yaşarsanız (bkz. Taşma resmi 5) ve kendinizi iyi hissetmezseniz 999'u arayın

Kanama genellikle ilaç verildikten yaklaşık 2 saat sonra başlar. Çoğu kadının kanaması yaklaşık 2-4 saat sürer. Bu hafif kan kaybı olarak başlayabilir ancak düşük yapana kadar giderek ağırlaşacaktır. Düşük yaptıktan sonra kanama yavaş yavaş azalacak ancak 7-14 gün boyunca kanamanız (regl dönemine benzer) devam edecektir. Bir sonraki regl dönemimize kadar hijyenik ped kullandığınızdan emin olun Enfeksiyon riski nedeniyle tampon kullanmayın. Hijyenik ped kullanmak kan kaybını takip etmeye ve enfeksiyonu önlemeye yardımcı olacaktır.

T: 0333 004 6666 T: (01) 874 0097 (Eire)



Riskler/Komplikasyonlar ve Başarısızlık Oranları

Tedavinin riskleri ve olası komplikasyonları konsültasyonunuz sırasında ayrıntılı olarak ele alınacaktır.

Tıbbi kürtaj yöntemi, gebeliğin sonlandırılmasında küçük bir başarısızlık riski taşır. Bu durumlarda, prosedürü tamamlamak için daha ileri bir müdahaleye, yani tıbbi kürtajı takiben cerrahi müdahaleye ihtiyaç duyma riski daha azdır.

Aşağıdaki komplikasyonlar meydana gelebilir:

- Geride bazı dokuların kalmasıyla ilişkili tamamlanmamış kürtaj (100'de 1-2'den az)
- Transfüzyon gerektiren şiddetli kanama (1000 vakada 1'den az)
- Bazen enfeksiyon meydana gelebilir (100 vakada 1'den az)

(RCOG, 2022)

Enfeksiyon

Bazen az miktarda doku tutulur (gebelikle birlikte çıkmaz) ve enfekte olabilir. Ciddi komplikasyonların bazı belirtileri vardır. Aşağıdaki belirtilerden herhangi birini yaşıyorsanız hemen 0333 016 0400 numaralı telefondan Bakım Sonrası Yardım Hattını arayın:

- Yüksek ateş ve/veya ateş, grip benzeri semptomlar veya titreme hissi
- 2 saat boyunca saatte 2 hijyenik pedden daha fazlasını ıslatan çok ağır kanama. Bu pedler ağır bir akış için uygun olmalıdır
- Ağrı kesici ilaçların veya ısı pedi kullanmanın yardımcı olmadığı karınağrısı veya rahatsızlığı.
- Kötü kokan vajinal akıntı

Sayfa 50'deki Sepsis Aracı bölümüne bakın.

Aşağıdaki belirtilerden herhangi birini yaşıyorsanız derhal 999'u arayın veya destek personelinizden ambulans çağırmasını isteyin:

T: 0333 004 6666 T: (01) 874 0097 (Eire)

- Gebeliđi geirirken, her 5 - 10 dakikada bir kalın hijyenik pedleri ıslatmak ve elinizin boyutundan daha byk kan pıhtıları geirmek normal deđildir ve yerel A&E (Acil) biriminize gitmelisiniz
- Bilin kaybı
- Yz, ađız, bođaz ŐiŐmesi veya solunum glđ gibi ciddi allerjik reaksiyonlar.

Erken Tıbbi Krtaj (EMA) Sonrası Bakım

Gebelik sresi (gebelik aŐaması) ne olursa olsun tm hastalarımıza 3 hafta sonra gebelik testini tekrarlamalarını tavsiye ediyoruz. O gn verdiđiniz ilk idrar rneđini kullanmanız ok nemlidir. Gebelik testi kiti, tm kullanım talimatlarıyla birlikte bakım sonrası paketinizde bulunmaktadır. Sonucunuz pozitif ıkarsa derhal klinikle iletiŐime gemelisiniz.

Tıp uzmanları, hafta sonları ve resmi tatiller de dahil olmak zere gnn 24 saati 0333 016 0400 numaralı telefondan endiŐelerinizi grŐmek iin hizmetinizdedir.

BAKIM SONRASI YARDIM HATTI

T: 0333 016 0400

T: (01) 874 0097 (Eire)



Cerrahi Krtaj

Cerrahi krtaj, gebelięi sonlandırmak iin kullanılan güvenli ve basit bir prosedrdr. Saęlıęınıza, kiřisel tercihinize ve gebelięinize (gebelięin evresi) baęlı olarak kullanılan farklı yntemler vardır. Cerrahi krtajlar kk operasyonlardır ve gnbirlik prosedrler olarak gerekleřtirilir; gece kalmanızı gerektirmezler.

Manuel Vakum Aspirasyonu

Bu yntem 14 haftalık gebelięe kadar kullanılabilir ve rahim aęzından (vajinadan rahme aılan delik) rahim iine bir tp geirilmesini ierir. Cerrah gebelięi ıkarmak iin bir řırınga ve yumuřak bir řekilde emme kullanır.

Bu prosedr ok hızlıdır, genellikle 10-15 dakika srer. İyileřme de hızlıdır ve genellikle kısa bir sre dinlendikten sonra klinikten ayrılabilirsiniz.

Bazı durumlarda MVA'yı lokal anestezi altında da uygulayabiliriz, ancak bu yntem yalnızca 10 haftadan daha az hamile olan kadınlar iin nerilir.

Dilatasyon ve Tahliye (D&E)

Bu yntem 14 haftalık gebelikten sonra kullanılır.

Gebelięi ıkarmak iin rahim aęzından rahim iine forseps adı verilen zel aletlerin yerleřtirilmesini ierir.

D&E genellikle Genel Anestezi (GA) altında gerçekleştirilir. İşlem normalde yaklaşık 10-20 dakika sürer.

Bilinçli Sedasyon (CS) Altında Cerrahi Kürtaj

Bilinçli sedasyon (CS), tıbbi bir prosedür sırasında rahatlamanıza ve ağrıyı engellemenize yardımcı olan bir ilaç kombinasyonudur. Anksiyeteyi azaltır ve çoğu kısa jinekolojik prosedür için son derece uygundur. CS, hızlı bir şekilde iyileşmenizi ve işleminizden kısa bir süre sonra günlük aktivitelere dönmenizi sağlar.

CS için ilaçlar kolunuzdaki veya elinizin arkasındaki bir damardan verilir ve işlem boyunca gözlemlerinizi izlenecektir. Tedaviniz sırasında uyanık olacaksınız ve hemşireniz ve doktorunuzla konuşabileceksiniz, ancak uykulu hissedeceksiniz, bu durum birkaç saat sonra da devam edebilir. Bilinçli sedasyon aldıktan sonra prosedürü hiç hatırlamayabilir veya kısıtlı bir şekilde hatırlayabilirsiniz.

Daha sonra rahim ağzını uyuşturmak için lokal anestezi verilir. Uzun sürmeyen hafif bir batma hissedebilirsiniz. Sakinleştirici ilaçlar bu konuda yardımcı olacaktır.

Daha sonra cerrah tedaviyi gerçekleştirirken bir hemşire/ ebe sizi yakından izler.

Tedavinizden sonra, iyileşme alanına yürümeniz için bir personel tarafından destekleneceksiniz. Özel eğitilmiş personel sizinle ilgilenecek ve iyileşme sürecinizi izleyecektir. Sakinleştirici etkisinden kurtulduğunuzu düşündüklerinde taburcu edileceksiniz.

Sorumluluk sahibi bir yetiřkinin size eve kadar eřlik etmesini ve ertesini gne kadar yanınızda kalmasını rica ediyoruz. Araba veya makine kullanamayacađınız iin eve ulařımınızı ayarlamanız gerekecektir.

Bilinli Sedasyon ile iliřkili yan etkiler ve komplikasyonlar, tedavi iin onayınız alınmadan nce size ayrıntılı olarak aıklanacaktır.

Genel Anestezi (GA) ile Cerrahi Krtaj

Genel anestezi (GA), sizi uykuya gndermek iin ilaların verildiđi kontroll bir bilinsizlik durumudur, bylece ameliyatın farkında olmazsınız ve iřlem yapılırken ađrı hissetmezsiniz.

GA, prosedr gerekleřirken 'uykuda olmayı' tercih eden kadınlar iin idealdir ve 5 ila 23 hafta 6 gn arasındaki kadınlar iin uygundur.

GA iin ilalar kolunuzdaki veya elinizin arkasındaki bir damardan verilerek sizi uykuya gnderir ve iřlem boyunca gzlemlerinizi takip edilir. Ayrıca bir anestezi uzmanı tarafından yakından izlenirsiniz ve bir hemřire/ebe tm zaman boyunca yanınızda olacaktır.

Servikal Astarlama

Cerrahi krtaj ncesinde serviks (rahim boynu) Mifepriston, Misoprostol ilaları ve Dilapan adı verilen emici dilatrler ile tedaviye hazırlanacaktır. Bu ilalardan sadece birine ihtiyacınız olabilir veya daha fazlasına ihtiyacınız olabilir. Hangi hazırlıđa ihtiyacınız olduđunu ve bunun ne zaman ve nasıl yapılacađını tam olarak aıklayacađız

T: 0333 004 6666 T: (01) 874 0097 (Eire)

Mifepriston ve Misoprostol tabletleri rahim ağzını yumuşatarak genişlemesini (açılmasını) kolaylaştırır . Dilapan, ameliyattan önce rahim ağzına yerleştirilen kibritle çöpü büyüklüğünde çubuklardır. Rahim ağzını yavaşça açmak için şişerler. Yerleştirme işlemi klinikte gerçekleşir ve sadece birkaç dakika sürer. Bu işlem için enjekte edilebilir veya püskürtülebilir lokal anestezi kullanabiliriz. Tedaviniz 2 gün boyunca planlanmışsa, yerleştirildikten sonra eve gideceksiniz. Dilapan genişledikçe kramplara veya çok hafif kanamalara neden olabilir ve çok nadiren sularınız kesilebilir ve düşük yapabilirsiniz. Bazen Dilapan düşebilir. Ağrı kontrolü ve doğum başlarsa ya da suyunuz gelirse ne yapmanız gerektiği konusunda size ekstra bilgi verilecektir.

Cerrahi düşüklerin riskleri şunlardır:

- Rahim hasarı (1-4: 1000 vaka)
- Rahim ağzında hasar (1: 100 vaka)
- Hemoraji (1-4: 1000 vaka)
- Enfeksiyon (1:100 vakadan daha az)
- Tutulmuş gebelik ürünleri (3:100)

(RCOG, 2022)

**Tüm cerrahi prosedürler belirli riskler taşır ancak mükemmel bir güvenlik siciline sahip olduğumuzdan ve yalnızca yüksek nitelikli cerrahlar, anestezistler ve hemşireler / ebeler istihdam ettiğimizden emin olabilirsiniz.*

Cerrahi krtaj sonrası fiziksel aktivite.

- Cerrahi krtajınızı takip eden 24-48 saat boyunca dinlenmeyi ve rahatlamayı planlamalısınız.
- Banyo yapmak veya duř almak, tampon kullanmak, egzersiz yapmak (yzme dahil) ve ağır kaldırmak da dahil olmak zere genellikle kendinizi rahat hissettiđiniz anda normal aktivitelerinize dnebilirsiniz. (nhs.uk, 2022)

GA kapsamında gerekleřtirilen bir krtajın ardından, tedavinizi takip eden 24 saat boyunca size bakacak birini hazır bulundurmanızı rica ediyoruz.

Dođum Kontrol

Bobinler veya implantlar bu prosedrn bir parası olarak ve isterseniz hala GA altındayken takılabilir.

CS/GA ve emzirme

Bilinli sedasyon veya genel anestezi sırasında kullanılan neredeyse tm ilalar anne stne geecektir, ancak bu bebeđinizi etkilemeyecek ok kk miktarlarda olacaktır. İyileřtiđinizi ve hazır olduđunuzu hissettiđiniz anda emzirmeye devam edebilirsiniz. Bebeđinizde ařırı uyku hali belirtileri olup olmadıđına dikkat edin. Prosedrden nce pompa yapmak ve tedavi sonrası iin bir miktar anne st hazır bulundurmak isteyebilirsiniz.

Prosedürünüzün takibi

Klinikten ayrılmadan önce bakım sonrası düzenlemeleriniz görüşülecek ve size aşağıdakileri içeren bir Bakım Sonrası Paketi verilecektir:

- Doğum kontrol kitapçığı
- Prezervatifler
- Bakım Sonrası Hattımız için iletişim bilgileri

BAKIM SONRASI YARDIM HATTI

T: 0333 016 0400

T: (01) 874 0097 (Eire)



Cerrahi krtaj sonrasında ne beklenir?

Kanama, gebelięin evresine baęlı olarak hafif kanamadan en aęır regl kanamanıza kadar deęişiklik gsterebilir. Ameliyattan sonraki 7-14 gn boyunca kanama olması normaldir ve birkaç gn boyunca kçük kan pıhtıları grebilirsiniz. Bu konuda yol gsterici olarak kendi adet dneminizi baz alın - kanama asla en aęır regl dneminizden daha aęır olmamalıdır.

Gebelięiniz erken dnemdeyse (5-7 hafta) kan kaybınız çok az olabilir. Bu, tedavinizin bařarısız olduęu anlamına gelmez.

Gebelik belirtileriniz bir haftadan uzun srerse veya hala gebe 'hissederseniz' ltfen Tedavi Sonrası Bakım Hattı ile iletiřime gein.

Bir sonraki regl dneminize kadar hijyenik ped kullandıęınızdan emin olun; tampon kullanmayın. Bu, kan kaybını takip etmenize ve enfeksiyonu önlemenize yardımcı olacaktır.

Kanama 2 haftadan uzun srerse veya bu konuda endiřeleriniz varsa, ltfen Bakım Sonrası Hattı'ndan bizimle iletiřime gein.

Enfeksiyon

Tedaviniz sırasında size 2 farklı antibiyotik tr verilecektir (bunlara alerjiniz yoksa). Ancak bazen krtaj sırasında ıkmayan kçük doku paraları enfekte olabilir. Ciddi komplikasyonların bazı belirtileri vardır.

T: 0333 004 6666 T: (01) 874 0097 (Eire)

Aşağıdaki belirtilerden herhangi birini yaşıyorsanız hemen 0333 016 0400 numaralı telefondan Bakım Sonrası Yardım Hattını arayın:

- Yüksek ateş ve/veya ateş, grip benzeri semptomlar veya titreme hissi
- 2 saat boyunca saatte 2 hijyenik pedden daha fazlasını ıslatan çok ağır kanama. Bu pedler ağır bir akış için uygun olmalıdır
- Regl sancısından daha şiddetli devam eden karın ağrısı veya ağrı kesici ilaçların ya da ısı pedi kullanmanın yardımcı olmadığı rahatsızlık.
- Kötü kokan vajinal akıntı

Sayfa 50'deki Sepsis Aracı bölümüne bakın.

BAKIM SONRASI YARDIM HATTI

T: 0333 016 0400

T: (01) 874 0097 (Eire)



Ameliyat Öncesi Tavsiyeler

Hatırlanması gerekenler

Kliniğe gelmeden önce bu talimatlara uymanız önemlidir; bunu yapmamanız tedavinizin gecikmesi veya bazı durumlarda iptal edilmesi anlamına gelebilir.

Tüm konsültasyonlar, erken tıbbi kürtaj ve cerrahi kürtajlar için bu talimatlara uymalısınız:

- Bol ve rahat giysiler giyin
- Reçeteli ilaçların veya inhalerlerin bir listesini getirin
- Eğer reçeteli ilaç kullanıyorsanız, bunları normal şekilde almaya devam etmelisiniz
- Aşağıdaki ilaçlar size reçete edilmişse lütfen bizimle iletişime geçin: Aspirin, Warfarin veya Clopidogrel (Plavix)
- Yanınızda bir miktar hijyenik ped (tampon değil) getirmeniz gerekecektir

Genel anestezi veya bilinçli sedasyon altında yapılan cerrahi kürtajlar için lütfen aşağıdaki ek talimatlara da uyun:

- İşlemden sadece 2 saat öncesine kadar berrak sıvılar (su)
- İşlemden 6 saat öncesinden itibaren katı gıda yasaktır
- Tedaviden sonraki 24 saat boyunca size bakacak birinin olduğundan emin olun
- Cerrahi işleminizden önce ve sonra 24 saat boyunca sigara içmemenizi şiddetle tavsiye ederiz

T: 0333 004 6666 T: (01) 874 0097 (Eire)

- Yanınızda bir sabahlık ve terlik getirin
- Ameliyattan önce lütfen tüm yüz ve vücut piercinglerinizi, makyajınızı ve tırnak cilanızı çıkarın
- Lütfen işlemden önce kontakt lenslerinizi çıkarın
- Cerrahi işleminizden önceki 48 saat içinde hastalanırsanız, yeniden rezervasyon yaptırmanız gerekebileceğinden lütfen klinikle iletişime geçin.

BAKIM SONRASI YARDIM HATTI

T: 0333 016 0400

T: (01) 874 0097 (Eire)



Erken Tıbbi Krtaj ve Cerrahi Krtaj Sonrası Bakım

Krtajdan sonra Őunları yaŐayabilirsiniz:

- ✓ Ađrı veya rahatsızlıđa yardımcı olması iin ibuprofen veya parasetamol gibi ađrı kesiciler alın.
- ✓ Kanama durana kadar tampon yerine hijyenik havlu veya ped kullanın (ve bylece kan kaybınızı takip edebilirsiniz)
- ✓ Kendinizi hazır hissettiđiniz anda seks yapabilirsiniz, ancak krtajdan hemen sonra genellikle dođurgan olacađınız iin tekrar hamile kalmak istemiyorsanız dođum kontrol yntemi kullanın
- ✓ **Banyo yapmak veya duŐ almak, tampon kullanmak, egzersiz yapmak (yzme dahil) ve ađır kaldırmak da dahil olmak zere genellikle kendinizi rahat hissettiđiniz anda normal aktivitelerinize dnebilirsiniz.** (nhs.uk, 2022)

! **AŐırı derecede ađır kanama yaŐarsanız (bkz. sayfa 25'deki TaŐma resmi 5) ve kendinizi iyi hissetmezseniz 999'u arayın**

Bizi aramanız gereken durumlar:

- ! arka arkaya 2 saat boyunca saatte iki veya daha fazla en byk boyuttaki hijyenik ped ıslanıyorsa (beklemeniz gereken kanama miktarı ve tr hakkında tavsiye iin sayfa 25'e bakın)
- ! AlıŐılmadık, hoŐ olmayan kokulu bir vajinal akıntı meydana gelirse

T: 0333 004 6666 T: (01) 874 0097 (Eire)

- ! 24 saat sonra ateş veya grip benzeri semptomlar geliştirmek
- ! Teşhis edilmemiş bir dış gebeliğe işaret edebilecek olanlar da dahil olmak üzere kötüleşen ağrılar (örneğin, alt karın ağrısı tek taraflı, kaburgaların altında veya omuzlara kadar çıkıyorsa).
- ! Misoprostol (2. aşama ilaç) aldıktan 48 saat sonra çok az kanamanız veya hiç kanamanız olmaması/sadece lekelenme veya hijyenik havlu veya iç çamaşırına kan bulaşması olması
- ! kürtajdandan 1 hafta sonra hala gebe hissetme (RCOG, 2022)

Seks sırasında

Kendinizi hazır hissettiğiniz anda seks yapın, ancak kürtajdandan hemen sonra genellikle doğurgan olacağınız için tekrar hamile kalmak istemiyorsanız doğum kontrol yöntemi kullanın (nhs.uk, 2022)

Lütfen sayfa 12'deki doğum kontrol seçeneklerinizi değerlendirin.

Meme Rahatsızlığı ve Sızıntı

Tedavinizden önce göğsünüzde rahatsızlık hissediyorsanız bu belirtilerin azalması bir hafta kadar sürebilir. Eğer 2 hafta sonra hala rahatsızlık hissediyorsanız lütfen Tedavi Sonrası Bakım Hattı ile iletişime geçin.

Hamilelik süresi 12 haftadan az olan hastaların göğüslerinde sızıntı olması olağan dışı bir durumdur. Endişeleniyorsanız lütfen tavsiye için arayın. Göğüsleriniz ağrılı ve gerginse veya sıcak ve iltihaplı/kırmızı bir bölgeye sahipse enfeksiyon kapmış olabilirsiniz. Lütfen Bakım Sonrası Hattı veya kendi doktorunuzla iletişime geçin.

Bulantı/Hastalık

Tedavinizden önce mideniz bulandıysa belirtilerin geçmesi bir hafta kadar sürebilir. Aldığınız ilaçlar da kendinizi hasta hissetmenize neden olabilir. Ancak 2 hafta sonra herhangi bir iyileşme olmazsa lütfen Tedavi Sonrası Bakım Hattı ile iletişime geçin.

Araba kullanmak

Genel anestezi aldıysanız en az 48 saat boyunca araç kullanmamalısınız. Lütfen sigorta şirketinize danışın. Karıştığınız kaza durumlarında sigortanız sizi kapsamayabilir.

Birleşik Krallık Dışına Seyahat/Tatil

Negatif bir gebelik testi ve 4 haftalık bir kontrol yaptırmadan herhangi bir yere tatile gitmeniz tavsiye edilmez. Seyahat sigortası şirketiniz, kendilerini bilgilendirmediğiniz takdirde ortaya çıkan herhangi bir tıbbi sorunu karşılamayabilir. Enfeksiyon riski nedeniyle 4 hafta boyunca denize girmeniz tavsiye edilir.

**Lütfen unutmayın -
kürtaj ilaçlarını ülke dışına
çıkarmak yasadır.**

İşlem sonrası kontrol

Size 4 hafta içinde bir kontrol yaptırmamız tavsiye edilir. Bu kontrol yerel Doğum Kontrolü ve Cinsel Sağlık (CASH) kliniğinizde veya doktorunuzda olabilir.

T: 0333 004 6666 T: (01) 874 0097 (Eire)

Gebelik Testinizin Tekrarlanması

EMA yaptırdıysanız, tedavinin başarılı olduğundan emin olmak için 3 hafta içinde gebelik testi tekrarlamanız gerekir. O sabah verdiğiniz ilk idrar örneğini kullanmanız çok önemlidir. Gebelik testi kiti Bakım Sonrası Paketinizde yer alacaktır. Sonuç pozitif çıkarsa derhal klinikle veya Bakım Sonrası Hattıyla iletişime geçmelisiniz; size bir takip randevusu ayarlayacağız. Takip ultrason taramasında sonlandırmanın başarısız olduğu ve hala hamile olduğunuz ortaya çıkarsa, sizin için gebeliğin cerrahi olarak sonlandırılması düzenlenebilir. Aldığınız ilaçlarla ilişkili riskler nedeniyle gebeliğe devam etmeniz önerilmez.

Cerrahi kürtaj yaptırdıysanız, başarısızlık oranı çok düşük olduğu için gebelik testi yaptırmayacaksınız. Ancak gebelik belirtileriniz 2 hafta sonra sona ermemişse ve/veya kendinizi hala gebe hissediyorsanız, tavsiye için lütfen 0333 016 0400 numaralı Bakım Sonrası Hattı ile iletişime geçin.

Güvence için kendi gebelik testinizi yapmak isterseniz, bunu işleminizden en az 4 hafta sonra yapmanızı öneririz.

BAKIM SONRASI YARDIM HATTI

T: 0333 016 0400

T: (01) 874 0097 (Eire)



Yeri Bilinmeyen Gebelik (PUL) ve Dış Gebelik

Gebelik testinin pozitif çıkması hamile olduğunuz anlamına gelir, ancak gebelik çok erkense ultrason taramasıyla bunu tespit etmek zor olabilir.

Gebelik testinin pozitif sonuç vermesi için sadece 10mIU/mL hormon seviyesi gerektiğinden bu çok yaygın bir durumdur. Karın/abdomen taramalarında gebeliğin tespit edilebilmesi için yaklaşık 1500mIU/mL hormon seviyesine ihtiyaç vardır. Tarama ekipmanı kullanılarak bulunan en erken gebelik/gebelik yaklaşık 4 hafta 6 gün, yani yaklaşık 5 haftadır. Gebelik bir tarama ile tespit edilene kadar tedavi önerilemez.

Bazı durumlarda gebelik rahim dışında olduğu için taramada bulunamayabilir. Bu durum "ektopik" olarak bilinir. Ektopik "yanlış yerleştirilmiş" anlamına gelir.

Ektopik gebelik yaklaşık 100 gebelikten 1'inde görülür, bu nedenle oldukça nadirdir. Büyük olasılıkla gebelik tarama ile bulunamayacak kadar erken/küçüktür.

Bununla birlikte, dış gebeliğiniz olduğunu düşünüyorsanız her zaman A&E'yi ziyaret etmelisiniz.

Ektopik gebeliğin belirtileri nelerdir?

Belirtiler gebeliğin 4 ila 10. haftaları arasında herhangi bir zamanda gelişebilir.

T: 0333 004 6666 T: (01) 874 0097 (Eire)

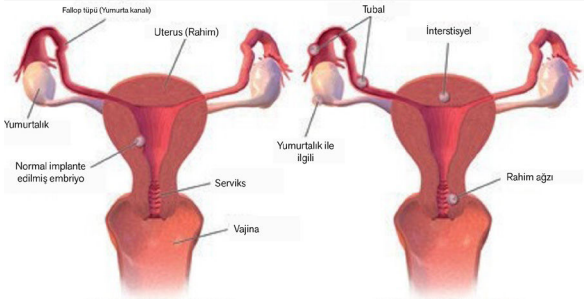
Belirtiler aşağıdakilerden bir veya daha fazlasını içerir:

- Alt karın bölgesinin (karın) bir tarafında ağrı. Bu keskin bir ağrı olabilir veya yavaş yavaş gelişerek birkaç gün içinde kötüleşebilir. Şiddetli hale gelebilir.
- Her zaman olmasa da sıklıkla vajinal kanama meydana gelir. Genellikle adet kanamalarından farklıdır. Örneğin, kanama normal bir dönemden daha ağır veya daha hafif olabilir. Kan daha koyu görünebilir. Bununla birlikte, kanamanın geç bir dönem olduğunu düşünebilirsiniz.
- İshal, baygınlık hissi veya kaka (dışkı) yaparken ağrı gibi başka belirtiler de ortaya çıkabilir.
- Omuz ucu ağrısı gelişebilir. Bunun nedeni bir miktar kanın karın içine sızması ve diyaframı (nefes almak için kullanılan kas) tahriş etmesidir.
- Şiddetli ağrı veya "kollaps". Kanama ağır olduğu için bu acil bir durumdur.
- Bazen hiçbir uyarı belirtisi (ağrı gibi) yoktur, bu nedenle ani ağır iç kanama nedeniyle kollaps bazen ektopik gebeliğin ilk belirtisidir.

Size 7-14 gün arasında yeniden tarama yaptırmanız önerilmişse ancak bu süre içinde bu belirtilerden herhangi birini geliştirirseniz MUTLAKA **A&E'ye gitmelisiniz.**

Dış gebelik nerede gelişir?

Dış gebeliklerin çoğu döllenmiş bir yumurtanın Fallop tüpünün iç astarına yapışmasıyla oluşur (tubal dış gebelik). Nadiren yumurtalık veya karın içi gibi başka yerlerde de dış gebelik oluşabilir.



BAKIM SONRASI YARDIM HATTI

T: 0333 016 0400

T: (01) 874 0097 (Eire)



T: 0333 004 6666 T: (01) 874 0097 (Eire)

VENÖZ TROMBOEMBOLİZM (VTE)

Venöz Tromboz Nedir?

Tromboz, bir kan damarındaki (bir damar veya bir arter) kan pıhtısıdır. Venöz tromboz bir toplardamarda meydana gelir. Toplardamarlar kanı kalbe ve akciğerlere geri götüren kan damarlarıdır, atardamarlar ise kanı uzaklaştırır.

Derin Ven Trombozu (DVT) bacak, baldır veya pelvisin derin bir toplardamarında oluşan kan pıhtısıdır.

Neden Risk Altındayım?

Gebelik DVT riskinizi artırır. Bununla birlikte, Venöz Tromboz gebelikte veya doğumdan sonraki ilk 6 hafta içinde hala nadirdir ve 1000 kadından sadece 1-2 'sinde görülür. DVT gebelik sırasında herhangi bir zamanda ortaya çıkabilir.

DVT Neden Ciddidir?

Venöz Tromboz ciddi olabilir çünkü kan pıhtısı kopabilir ve akciğer gibi vücudun başka bir bölümüne yerleşene kadar kan dolaşımında ilerleyebilir. Buna pulmoner emboli (PE) denir ve hayatı tehdit edebilir.

DVT belirtileri şunlar olabilir:

- Kol veya bacakta şişme
- Baldırda ağrı veya hassasiyet
- Kol /bacakta ısı artışı veya kızarıklık

Bu belirtilerden herhangi birini yaşıyorsanız derhal yardım almalısınız. DVT'nin teşhis ve tedavi edilmesi pulmoner emboli (PE) gelişme riskini azaltır.

PE belirtileri şunları içerebilir:

- Kendinizi çok kötü hissetme
- Aniden yere yığılma
- Açıklanamayan ani nefes alma güçlüğü
- Göğüs ağrısı/göğüste sıkışma
- Kan öksürme

DVT/PE Riskimi Ne Arttırır?

Aşağıdaki durumlarda kan pıhtılaşması riskiniz artar:

- 35 yaşın üzerindeyseniz
- Vücut kitle indeksi (VKİ) 30'un üzerinde olan aşırı kilolu kişiler
- Sigara tiryakisi olmak Halihazırda üç veya daha fazla hamilelik geçirmiş olmak
- Daha önce venöz tromboz geçirmiş / ailede venöz tromboz öyküsü olması
- Kalphastalığı, akciğer hastalığı veya artrit gibi tıbbi bir rahatsızlığınız varsa
- Ağrılı veya diz üstünde kızarıklık/şişlik olan şiddetli varisli damarlarınız varsa
- Örneğin gebelikte kusma nedeniyle gebelikte susuz kalma veya daha az hareketli olma
- Uzun süre hareketsiz kaldığınızda veya 4 saat veya daha uzun süre seyahat edildiğinde (hava, araba veya trenle)

T: 0333 004 6666 T: (01) 874 0097 (Eire)

Venöz tromboz için bir risk faktörüne sahip olduğunuz tespit edilirse, cerrahi bir prosedür için randevu aldıysanız size kan inceltici bir enjeksiyon ve varis çorabı önereceğiz.

BAKIM SONRASI YARDIM HATTI

T: 0333 016 0400

T: (01) 874 0097 (Eire)



Hastalar ve Bakıcılar için Sepsis Bilgileri

Sepsis nedir?

Sepsis, vücudun kendi doku ve organlarına zarar veren bir enfeksiyona verdiği yanıt olarak ortaya çıkan ve yaşamı tehdit eden bir durumdur. Enfeksiyona vücudu istila eden mikroorganizmalar veya "mikroplar" (genellikle bakteriler) neden olur ve belirli bir vücut bölgesiyle sınırlı olabilir (örneğin diş apsesi) veya kan dolaşımında daha yaygın olabilir (genellikle "septisemi" veya "kan zehirlenmesi" olarak adlandırılır).

Sepsis, tıpkı kalp krizi ve felç gibi tıbbi bir acil durumdur. Sepsis hastalarının ölme olasılığı, kalp krizi veya felç geçiren hastalara göre beş kata kadar daha fazladır. Erken yakalandığında, hastaların büyük çoğunluğu için görünüm iyidir ancak tıbbi yardım almayı geciktirmemek hayati önem taşımaktadır. Sepsis, özellikle erken fark edilip derhal tedavi edilmezse şoka, çoklu organ yetmezliğine ve ölüme yol açabilir. Sepsis hastalarının hızlı teşhisi ve yönetimi başarılı tedavi için hayati önem taşımaktadır.

Neden Risk Altındayım?

Zamanında tespit edilip tedavi edilmezse, herkes küçük enfeksiyonlardan ("grip", idrar yolu enfeksiyonları, gastroenterit, solunum yolu enfeksiyonları vb. gibi) sepsis gelişme riski altındadır. Tedavinizden önce veya sonra

T: 0333 004 6666 T: (01) 874 0097 (Eire)

herhangi bir belirtiniz (aşağıya bakınız) varsa, lütfen derhal bize bildirin.

Sepsis Belirtileri

Sepsis belirtileri genellikle hızlı gelişir ve şunları içerebilir:

- Aşırı titreme ve kas ağrısı.
- Alt karın/sırt ağrısı olsun ya da olmasın vajinal akıntıda değişiklik ve/veya düzensiz vajinal kanama.
- İdrar yapamama (önceki 12-18 saat içinde).
- Ayakta dururken baş dönmesine neden olabilecek düşük kan basıncı.
- Kafa karışıklığı veya yönelim bozukluğu gibi zihinsel uyanıklıkta bir değişiklik.
- Soğuk, nemli ve/veya benekli/suluk cilt.

Gebeliğin sonlandırılmasından sonraki ilk 6 hafta içinde bu belirti/semptomlardan herhangi birine sahipseniz lütfen 24 saat hizmet veren yardım hattımızı, aile hekiminizi arayın veya Acil Servis'e başvurun.

Tedavi

- Enfeksiyonu tedavi etmek için antibiyotikler. Bu, enfeksiyonun ciddiyetine bağlı olarak evde veya hastanede olabilir.
- Kaynak kontrolü - bu , apse veya enfekte yara gibi enfeksiyon kaynağının tedavi edilmesi anlamına gelir.
- Sıvılar - intravenöz kateter ("damla") yoluyla gerekli olabilir.

- Oksijen - solunum ve/veya kan basıncı gibi hayati organlar sepsisten etkileniyorsa, hastaneye yatırılmanız gerekebilir .
- Enfeksiyon tedavi edilirken akciğerler için suni havalandırma (solunum makinesi), böbrek desteği (böbrek makinesi) vb. gibi organ desteği için Yoğun Bakım Ünitesi (YBÜ) .



T: 0333 004 6666 T: (01) 874 0097 (Eire)

Anti-D enjeksiyonu (sadece 10 haftanın üzerindeki prosedürler için)

Rhesus (Rh) kan faktörü, nüfusun çoğunluğunun kan grubunda mevcuttur. Yaklaşık %85'i Rh pozitif, geri kalanı ise Rh negatiftir.

Rh negatif bir kadın gebe kalırsa ve çocuğun babası Rh pozitif ise, fetüsün Rh pozitif olma olasılığı yüksektir. (Bu aşamada fetüsün Rh faktörü hakkında bir şey söylemek mümkün değildir).

Rh pozitif hücreler fetüsten annenin kan dolaşımına girerse, anne vücudu bir enfeksiyonla savaşıyormuş gibi buyabancı Rh pozitif kan hücrelerine saldırarak ve onları yok etmek için antikor (Anti D) adı verilen özel hücreler üretecektir.

Bu antikorların gelişmesine izin verildiğinde, gelecekteki gebeliklerde vemuhtemelen ömür boyu annenin kanında kalacaktır.

Rh pozitif kan hücreleri kadınların kanına çeşitli yollarla karışabilir:

- Normal bir bebek doğumu sırasında
- Düşük yaptıktan sonra
- Yanlış kan transfüzyonu nedeniyle

Kan testiniz Rh negatif olduğunuzu gösteriyorsa ve gebeliğiniz 10 hafta veya üzerindeyse, ameliyatınızdan sonra size bir Anti D enjeksiyonu yapılacaktır. Bu, kan

akışınıza girmiş olabilecek Rh pozitif kan hücrelerini yok edecektir. Bu, kendi Anti D'nizin gelişmesini önleyecek ve gelecekteki gebeliklerde sorun yaşanmasını engelleyecektir.

Rh negatif olma konusunda gereksiz yere endişelenmenize gerek yoktur . Daha önce çocuk sahibi olduysanız, doğumdan sonra size zaten Anti D verilmiş olacaktır. Eğer bu sizin ilk gebeliğiniz ise endişelenmenize gerek yoktur . Tüm Rh negatif kadınlar hamilelik sırasında hastanenin doğum öncesi kliniklerinde düzenli olarak kontrol edilir ve bebeğin kanı da kontrol edilir. Bebek Rh negatif ise Anti D enjeksiyonuna gerek yoktur.

Bu, gelecekteki gebeliklerin mutlaka Rh pozitif olacağı anlamına gelmez. Bu sadece eşinizin Rh pozitif olması durumunda geçerlidir.

Bebeğin kan grubu bilinmediği için gebeliğin sonlandırılmasından veya düşükten sonra Anti D enjeksiyonu yapılması önemlidir. Anti D, bebeğin kan grubuna bağlı olarak hamilelikten sonra da verilebilir Her zaman doktorunuza danışın.

BAKIM SONRASI YARDIM HATTI

T: 0333 016 0400

T: (01) 874 0097 (Eire)



T: 0333 004 6666 T: (01) 874 0097 (Eire)

SSS

Fikrimi deęiřtirsem ne olur?

Kararınız konusunda emin deęilseniz, lütfen endiřelenmeyin. Tedavi bařlayana kadar fikrinizi deęiřtirebilirsiniz. Herhangi bir nedenle kararınızı belirlemek için daha fazla zamana ihtiyacınız olduęunu düşünüyorsanız, lütfen bize bildirin. Uzman bir danıřmanla görüřmekten fayda göreceęinizi düşünüyorsanız bunu sizin için ayarlayabiliriz.

Kürtaj yaptırmak gelecekte gebe kalmamı engeller mi?

Kürtaj yaptırmak gebe kalma yeteneęinizi etkilemeyecektir. Hatta doęurganlıęınız hemen normale dönebilir, bu nedenle tekrar gebe kalmamak için doęum kontrol yöntemi kullanmanız çok önemlidir.

Kürtaj ne kadara mal olur?

İngiltere, İskoçya, Galler veya Kuİngiltere, Galler ve Kuzey İrlanda'da yaşıyorsanız kürtajların çoęu NHS tarafından tamamen karřılanmaktadır. Finansman için uygun olup olmadıęınızı öğrenmek için lütfen konumunuz ve GP bilgilerinizle birlikte bizi arayın. İngiltere ve Galler dıřında yaşıyorsanız, tedavi için ödeme yapmanız gerekecektir.

Güncel fiyatlar için lütfen web sitemize

[bakınız.www.nupas.co.uk](http://www.nupas.co.uk)

O gün yanımda birini getirebilir miyim?

Elbette; sevdiğiniz birinin veya bir arkadaşınızın desteğini almanın gün boyunca size yardımcı olacağını görebilirsiniz. Konsültasyonunuzun bazı bölümlerinde size eşlik edebileceklerdir, ancak diğer bölümlerde kendi başınıza olmanız gerekecektir. Siz işleminizi yaptırırken onlar da televizyon izleyebilecekleri bekleme odasına yönlendirileceklerdir. 16 yaşından küçükseniz ve tedavi boyunca size eşlik edilmesini istiyorsanız, lütfen ekibimizin bir üyesini bilgilendirin.

Gebelik Kalıntıları Kürtajdan sonra fetal doku kalıntılarına ne olur?

Cenin kalıntılarının imhası ile ilgili özel bir isteğiniz olmayabilir. Bu durumda, kalıntıları duyarlı bir şekilde imha edeceğiz. Genellikle kalıntıları yakılmak üzere göndermeden önce klinik atıklardan ayrı olarak toplar ve muhafaza ederiz. Bu konudaki İnsan Doku Kurumu (Human Tissue Authority) Kılavuz İlkeleri http://adresinde bulunabilir. www.hta.gov.uk/sites/default/files/Guidance_on_the_disposal_of_pregnancy_remains.pdf

Gördüğünüz tedavinin türüne bağlı olarak fetal kalıntıları götürmek ve bunlar için kendi düzenlemelerinizi yapmak isteyebilirsiniz. Özel bir tören, cenaze töreni veya yakma töreni düzenlemek gibi. Kalıntıları götürmek isterseniz, onları opak (içini göremeyeceğiniz) ve su geçirmez bir kaba yerleştireceğiz. Daha sonra sizi, bireysel isteklerinizi tartışabilecek bir cenaze işleri müdürü ile temasa geçirebiliriz.

T: 0333 004 6666 T: (01) 874 0097 (Eire)

Küçük çocuklarım var, onları yanımda getirebilir miyim?

Maalesef kliniklere çocuk kabul etmiyoruz, bu nedenle randevu gününüz için çocuk bakımı ayarlamamız gerekmektedir. Bunu yapmamanız, randevunuzu veya tedavinizi yeniden almanız gerektiği anlamına gelebilir.

Tedavim gizli tutulacak mı?

İzniniz olmadığı sürece bilgilerinizi kimseye paylaşmayacağız. Gizliliğinize ve saygınıza her zaman saygı göstereceğiz Tüm konsültasyonlar ve tedaviler tamamen gizlidir. Ancak, istismar veya zarar görme riski altında olduğunuzu hissederseniz, yerel bir güvenlik birimini bilgilendirmekle yükümlüüz. Bu sizin güvenliğiniz içindir.

Bilgilerim nasıl kullanılıyor?

Yasal olarak belirli verileri Sağlık Bakanlığı'na (Başhekimlik) göndermek zorundayız; örneğin yaş, bölge, gebelik sayısı ve gebelik süresi. HSA4 formu Sağlık Bakanlığı'na gönderilir ve Kürtaj Bildirim Formu'dur. Yasal HSA4 formunun içeriği, CMO'yu kürtajlar hakkında bilgilendirmek için kullanılır ve Sağlık Bakanlığı tarafından istatistiksel amaçlar için kullanılacaktır.

Kişisel bilgilerinizin hiçbirini yayınlanmayacaktır ve Sağlık Bakanlığı'na gönderilen verilerden kimliğinizin tespit edilmesi mümkün değildir.

Geri Bildirim ve Őikayetler

Bakımınız ve rahatınız bizim için çok önemlidir ve bakımınızın her aŐamasının en yksek standartlarda sunulmasını saęlamak için çok alıŐıyoruz. Bize yapılan tmm geri bildirimleri memnuniyetle karŐılıyoruz ve bu nedenle, tedavinizin sonunda size verilecek olan geri bildirim formunu doldurarak hizmetimiz hakkındaki dŐncelerinizle birlikte, iyileŐtirmeler yapmaya devam etmemize yardımcı olacaksınız.

Bize resmi olarak geri bildirimde bulunmak veya bir Őikayette bulunmak isteyebileceğiniz bir zaman olabileceğini anlıyoruz. Hizmetimizin herhangi bir ynnnden memnun deęilseniz ve bir Őikayette bulunmak istiyorsanız, lutfen:

- Bir personelle veya Klinik Mddrnyyle konuŐun ya da Őu adrese e-posta gnderin: **enquiries@nupas.co.uk**

Bir Őikayetin araŐtırılması ve yanıtlanması için gereken zaman dilimi, Őikayetin niteliğine ve karmaŐıklığına baęlıdır. Bir Őikayetin alınması üzerine, sizinle bir zaman erevesi üzerinde anlaŐmaya varacak olan soruŐturma yneticisi sizinle iletiŐime gececektir. Bu, yanıtların hem zamanında hem de gndeme getirilen konularla orantılı ve Őikayetçinin istekleri doęrultusunda olmasını saęlamak içindir .

Yararlı İletişim Bilgileri

NUPAS KLİNİĞİ

Gebelik, doğum kontrolü ve cinsel sağlıkla ilgili seçimler için destek. Yardım hattı: 0333 004 6666

Web sitesi: www.nupas.co.uk

NHS SEÇENEKLERİ

Cinsel sağlık ve yerel cinsel sağlık hizmetleri hakkında bilgiler. Web sitesi: www.nhs.uk

SEKS: KONUŞMAYA DEĞER

Gençler için cinsel sağlık bilgileri.

Yardım Hattı: 0300 123 2930

Web Sitesi: www.nhs.uk/worhtalkingabout

BROOK

Ücretsiz ve gizli cinsel sağlık danışmanlığı ve 25 yaşın altındaki gençler için doğum kontrolü .Web sitesi: www.brook.org.uk

AİLE PLANLAMASI DERNEĞİ

Doğum kontrolü, cinsel yolla bulaşan enfeksiyonlar, hamilelik seçenekleri, kürtaj ve hamilelik planlaması hakkında cinsel sağlık bilgileri ve tavsiyeleri.

Web sitesi: www.fpa.org.uk

AİLE İÇİ İSTİSMAR

Her türlü aile içi istismar mağdurları için yardım ve destek. Yardım Hattı: 0808 168 9111

Web Sitesi: www.victimsupport.org.uk/domestic/abuse

Danışan Tedavi Özeti

Tedavi	Tarih	Saat	Yorum
Alınan 1. aşama ilaç (Mifepriston)			
Alınan 2. aşama ilaç (4 Misoprostol tablet)			
4 saat sonra kalan 2 ekstra Misoprostol tableti alın			
Ağrı için alınan tabletlere		Tabletlerin adı:	

Kanama düzeni		
Tedaviden 3 hafta sonra gebelik testi sonucu		Sonuç:
Herhangi bir sorun var mı?		
NUPAS Kliniği iletişim kaydı		

